

evobike

bicycle manual



SISÄLLYSLUETTELO

SINUN	3
SÄHKÖPYÖR	4
ÄN ASENNUS	5-6
AKKU, LATAUSLAITE JA LATAUS	7-9
AJONÄYTTÖ	10
VIRHEKOODIT JA	11
VIANMÄÄRITYS HOITO JA	12
HUOLTO	
EU-VAATIMUSTENMUKAISUUSVAKUUTUS	

sinun sähköpyörä

RUNKONUMERO JA AVAIMEN NUMERO

Jos sähköpyöräsi varastetaan, poliisi kysyy pyörän runkonumeroa. Runkonumero löytyy pyörän rungon alapuolelta polkimien välistä, kuvan kohdasta "A". Kirjoita se mieluiten tähän käyttöohjeeseen.



Avaimen numero on yleensä kaiverrettu avaimiin, jotka olet valinnut pyörääsi varten.

RUNKONUMERO _____

Jos pyöräsi varastetaan eikä sitä löydetä, useimmat kotivakuutusyhtiöt korvaavat vahingon. Vakuutusyhtiöiden yleinen vaatimus on, että pyöräsi on ollut lukittu hyväksytyllä lukolla varkaushetkellä. Ota yhteyttä vakuutusyhtiösi selvittääksesi juuri sinun vakuutusehtosi.

TAKU

2 vuoden takuu

EvoBike on korkealaatuinen polkupyörä. Tarjoamme 2 vuoden takuun* kaikille EvoBike-sähköpyörillemme. Sähköpyörämme on varustettu laadukkailla akuilla ja ne on valmistettu korkealaatuisesti. Tarjoamme 2 vuoden takuun** KAIKILLE akuille.

5 vuoden moottoritakuu

Polkupyörissämme on johtavien valmistajien korkealaatuiset moottorit. Tarjoamme 5 vuoden takuun polkupyörän sähkömoottorille.

10 vuoden runkotakuu

Runkomme ovat korkealaatuisia. Tarjoamme 10 vuoden takuun runkomurtumille.

*Takuu ei kata kuluvia osia, kuten renkaita, sisäkumeja, jarrupaloja jne. **Kuten kaikki muutkin akut, myös EvoBike-akut menettävät kapasiteettiaan ajan myötä. Normaali kapasiteetin menetys ei kuulu takuun piiriin.

ASENNUS

Sinun sähköpyöräsi toimitetaan pääosin valmiiksi koottuna. Ennen kuin tuotetta voi käyttää, se on kuitenkin koottava lopullisesti.

HUOM: On ERITTÄIN tärkeää, että pyöräsi asennetaan oikein sinun ja pyörän turvallisuuden takaamiseksi. Pyörän oikea asennus on myös edellytys tuotteen takuiden voimassaololle.

Jos et ole varma pyörän loppuasennuksesta, on erittäin tärkeää, että otat yhteyttä ammattilaiseen. Muista, että pyörä tarvitsee huollon 1–3 kuukauden käytön jälkeen. Huollon yhteydessä pyörän vaihteet, jarrut ja navat säädetään tarkasti. Lisäksi tarkistetaan, että kaikki pyörän osat on kiristetty oikein.

OHJAUSTANGON ASENNUS CITY



1) Voit voidella ohjausputken esimerkiksi teflonrasvalla ennen kuin asetat sen pyörän runkoon. Tämä helpottaa ohjaustangon irrottamista myöhemmin mahdollisten säätöjen yhteydessä.

2) Työnnä ohjausputki pyörän runkoon. Kun ohjaustanko on halutulla korkeudella, kiristä kuusiokantaruuvi (A). Ruuvia saattaa peittää suojuus, joka on poistettava, jotta pääset käsiksi ruuvin päähän. Jos ohjaustangon kulmaa on säädettävä suhteessa ohjausputkeen, tee se löysäämällä kuusiokantaruuveja (C).

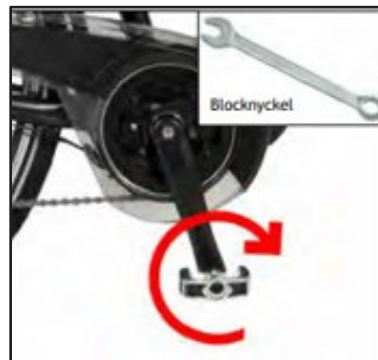
HUOM. B-merkityt ruuvit on kiristetty tehtaalla. Nämä eivät liity ohjausputken kulman säätämiseen.

OHJAUSTANGON KULMAN SÄÄTÖ



Ohjaustanko on kallistettava. Jos haluat kallistaa ohjaustankoa, avaa ruuvi, johon pääset käsiksi ohjaustangon alapuolelta. Kallista ohjaustanko haluttuun asentoon ja kiristä sitten ruuvi (B) uudelleen. Tämä ruuvi on kiristettävä säännöllisin väliajoin

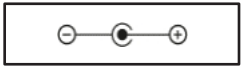
POLKIMIEN ASENNUS



Polkimet on asennettava pyörän oikealle puolelle. Ne on merkitty kirjaimella "R" oikealle ja "L" vasemmalle. Kaikissa polkupyörissä vasen poljin on "vääräkierteinen", eli se kiinnitetään kampivarteen vastapäivään.

Kiristä oikeanpuoleinen ruuvi myötäpäivään. Varmista, että kierrät polkimen täysin suorassa kierteisiin, mieluiten aluksi käsin. Polkimen pitäisi olla helppo kierrättää kampivarteen; jos se tuntuu vaikealta, saatat kierrättää sitä vinosti. Kun olet kiristänyt polkimen käsin pohjaan asti, käytä kiinteää 15 mm:n avainta. Kiristä sitten polkimet erittäin tiukasti, jotta ne pysyvät tukevasti paikallaan.

AKKU, LATAUSLAITE JA LATAUS



Nastaliittimellä varustetun laturin napaisuus.

VAROITUSTEKSTI LATAUSLAITTEESSA

VAROITUS:

- Irrota virta ennen akun liittämistä tai irrottamista.
- Lue ohjeet ennen lataamista.
- Käytä vain sisätiloissa, älä altista sateelle

TURVALLISUUSTIEDOT AKKU JA LATAUSLAITE

- Akku on suositeltavaa ladata jokaisen käyttökerran jälkeen. Tämä ei lyhennä akun käyttöikää.
- Akku on litium-ioni-tyyppinen, ja sitä saa ladata vain kyseiselle akkutyypille tarkoitetulla alkuperäisellä laturilla. Väärän laturin käyttö voi vahingoittaa akkua.
- Vältä akun syväpurkausta. Akkua ei tarvitse tyhjentää kokonaan ennen lataamista.
- Vältä altistamista akkua äärimmäisille lämpötiloille (alle -10 astetta tai yli +40 astetta). Älä esimerkiksi koskaan säilytä akkua suorassa auringonvalossa. Laturi on tarkoitettu vain sisäkäyttöön. Lataa aina kuivassa ja hyvin tuuletetussa tilassa.
- Laturi kuumenee latauksen aikana. Varmista, että et peitä laturia millään tavalla, äläkä pidä sitä lähellä materiaaleja, jotka voivat syttyä palamaan.
- Älä lataa akkua yli 12 tuntia kerrallaan.

LATAUSLAITTEEN VAROITUSTEKSTIN KÄÄNNÖS

VAROITUS:

- Irrota laturi verkkovirrasta ennen kuin liität tai irrotat laturin akusta.
- Lue käyttöohjeet ennen lataamista.
- Sisäkäyttöön, vältä sadetta/kosteutta.
- Irrota laturi pistorasiasta ja akusta, kun lataus on valmis. Aloita aina irrottamalla laturi pistorasiasta.
- Akun voi ladata sekä pyörään kiinnitettynä että irrotettuna.
- Pidä polkupyörää/akkua silmällä latausprosessin aikana.
- Akun virta on aina oltava pois päältä latauksen aikana.
- Varmista, että laturi ja akku säilytetään lasten ulottumattomissa.
- Jos et aio käyttää akkua pidemmän aikaa, se on ladattava säännöllisin väliajoin. Lataa akku täyteen vähintään joka toinen kuukausi. Akkua ei kuitenkaan tarvitse ylläpitolataa kuten lyijyakkua, vaan se voidaan säilyttää 40–70 %:n lataustasolla. Säilytä akkua pimeässä ja viileässä paikassa.

AKKU, LATAUSLAITE JA LATAUS



AKUN TOIMINNOT JA LATAUS LONGTAIL

Akku on kiinnitetty pyörään varkauden estämiseksi.

Jos haluat irrottaa akun, käytä

mukana toimitettua avainta. A) Avaimenreikä sijaitsee akkukotelon vasemmalla puolella (pyörän takaa katsottuna) kuvan vasemmalla puolella olevan kuvan mukaisesti. Kun olet avannut akun lukituksen, vedä se alaspäin rungosta. Kun asetat akun takaisin paikalleen, aloita asettamalla akun osa runkoon lukon vastakkaiselle puolelle.

HUOM: On erittäin tärkeää, että akkukotelo ei altistu sateelle, kun olet irrottanut akun. Varmista, että pysäköit pyörän katoksen alle tai peität pidikkeen. ÄLÄ KOSKAAN liitä akkua pyörään, jos huomaat, että liittimet ovat märät.

Akun latausliitin sijaitsee akun vasemmalla puolella (takapuolelta katsottuna).

Pyörän toimitushetkellä akku on lepotilassa. Jotta voit käyttää ja käynnistää pyörän, sinun on ladattava akku 100 %:iin ennen käyttöä.

AKUN LATAUS

Oikea lataus on ratkaisevan tärkeää, jotta

pyörän ja laturin pitkäikäisyydelle. On myös turvallisuusriski, jos edellisen sivun turvallisuusohjeita ei noudateta tarkasti. Lataa akku seuraavassa järjestyksessä:

1) Liitä ensin laturi akun latausliitäntään, joka sijaitsee akun vasemmalla puolella.

2) Liitä sitten laturin toinen pää pistorasiaan. 3) Akun latautuminen näkyy laturin punaisena palavana merkkivalona.

Kun lataus on valmis, laturin merkkivalo palaa vihreänä. Akun lataaminen kestää yleensä 4–6 tuntia akun lataaminen kestää yleensä 4–6 tuntia riippuen siitä, kuinka tyhjä akku oli alun perin.

4) Irrota laturi. Irrota se ensin verkkovirrasta ja sen jälkeen akusta.

MATKANÄYTTÖ

TOIMINNOT

NYKYINEN NOPEUS

Näytetään km/h tai mph. Nopeusmittari aktivoituu, kun pyörä alkaa liikkua. Huomaa, että nopeusmittari on kalibroitu tietokoneella eikä se näytä 100 % tarkkaa arvoa.

MATKA

Matkamittari näyttää pyörän kulkeman matkan. Tämä arvo voidaan nollata

AIKA

Aika, jonka polkupyörää on käytetty. Tämä arvo voidaan nollata.

KILOMETRIMITTARI

Kokonaismatka pyörän tai näytön käytön aloittamisesta lähtien. Tätä arvoa ei voi nollata.

AKUN ILMAISIN

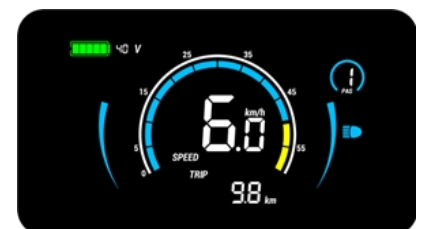
Akun jännite. Tämä arvo voi vaihdella sen mukaan, kuinka paljon akkua kuormitetaan. Jos esimerkiksi poljet ylämäkeen, jännite voi laskea ja nousta sitten uudelleen, kun poljet tasaisella maalla.

KÄVELYN APU

Jos pidät ”miinus”-säätöpainiketta painettuna muutaman sekunnin ajan, moottori alkaa pyöriä noin 6 km/h:n nopeudella, mikä vastaa kävelynopeutta. Tämä on kätevä toiminto, jos joudut työntämään pyörää. Huomaa, että walk assistance -toiminnon käyttämiseksi avustustilan on oltava päällä.

VALAISTUS

Kun virta on kytketty päälle, napsauta ON/OFF-painiketta kytkeäksesi taustavalon ja ajovalon päälle.



AJONÄYTTÖ

KÄYTTÖ

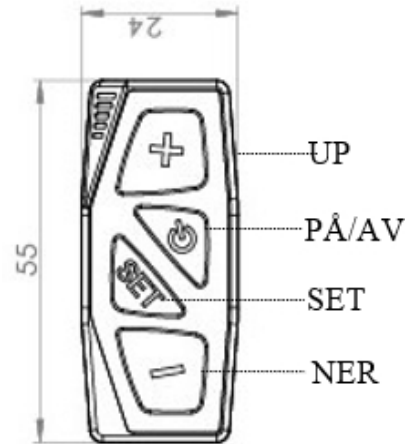
HUOM! Älä unohda kytkeä liitintä näyttöön ennen käyttöä.

PAINIKKEIDEN TOIMINNOT

Polkupyörän näytössä on neljä painiketta: ON/OFF, SET, PLUS ja MINUS.

Säätöpainikkeita, plus ja miinus, käytetään avustustason nostamiseen tai laskemiseen sekä käyttöliittymän ohjaamiseen.

”Set”-painiketta käytetään asetusten ja valintojen muuttamiseen ja vahvistamiseen.



POLKUPYÖRÄN KÄYNNISTÄMINEN

Pidä ”ON/OFF”-painiketta painettuna, kunnes näyttö syttyy (noin 2 sekuntia). Jos olet ottanut salasanan käyttöön, sinun on nyt syötettävä se, ja näyttö avautuu.

AVUSTUSTASO

Kun virta on kytketty päälle, pyörän avustustasoa voi säätää painamalla ”plus”- ja ”miinus”-säätöpainikkeita. Tasoja on 5 kappaletta, 0–5. Eri rajapinnat näkyvät oikealla.

Paina säätöpainikkeita lyhyesti nostaaksesi tai laskeaksesi moottorin avustusta. Asennossa 0 moottori ei avusta. Asento 5 tarjoaa maksimaalisen avustuksen.

Muista, että suurempi moottorin avustus kuluttaa enemmän akkua kuin pienempi avustustaso.

Valmistajan laatima yksityiskohtaisempi näyttöohje on ladattavissa erikseen englanniksi



AJONÄYTTÖ

ASETUKSET

PERUSASETUKSET

Pääset asetusvalikkoon (SETTINGS) pitämällä ”SET”-painiketta painettuna 2 sekunnin ajan. Siirry sitten haluamaasi asetukseen ja paina nopeasti ”SET”-painiketta päästäksesi kyseisen toiminnon asetuksiin.

Täällä voit esimerkiksi nollata matkamittarin. HUOM. Älä muuta muita asetuksia, sillä se voi vaikuttaa pyörän toimintaan tai aiheuttaa sen toimimattomuuden.

VIRHEKOODIT JA VIANMÄÄRITYS

ONGELMA

Lyhyt toimintasäde. Pyörä kulkee epätavallisen raskaasti.

Käsijarrun jarruteho on heikko.

Vaihteet nykivät tai vaihteiden vaihtaminen on muuten vaikeaa.

VIKAKUVAUS

1. Jarrut ovat lukossa.
2. Renkaiden ilmanpaine on liian alhainen.

1. Jarrilevyssä on likaa.
2. Jarrupalat ovat kuluneet.

1. Vaihteiden vaihtaminen tapahtuu liian suurella kuormituksella.
2. Vaihteisto on väärin säädetty.
3. Vaihteiston ohjain on vaurioitunut.

TOIMENPIDE

1. Sääda jarru.
2. Pumppaa renkaat.

1. Puhdista jarrulevy.
2. Sääda jarrupalat tai vaihda ne.
3. Jarrujärjestelmä on ilmastoitava

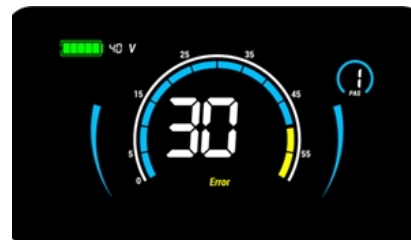
1. Sääda vaihteistoa tai ota yhteyttä ammattilaiseen huoltoon varten. 3. Tarkista vaihdevivun. Onko siinä naarmuja, halkeamia tai muita vaurioita? Näyttääkö jokin osan olevan taipunut tai vinossa? Jos vaurioita löytyy, ota yhteyttä ammattilaiseen korjausta varten.

VIRHEKOODIT JA VIANMÄÄRITYS

Jos näyttöön ilmestyy vikakoodi, lopeta välittömästi pyörän käyttö ja etsi vika. Ota yhteyttä asiakaspalveluun, jos et pysty korjaamaan vikaa itse

Alla on luettelo vikakoodeista

01	Ylivirtaohjausyksikön vaiheessa
02	Ohjausyksikön kiskon 03 ylivirta
	Ohjausyksikön HALL-anturin vika
05	Ohjausyksikön lämpötilavika 06
	Moottorin lämpötilavika
08	Ohjausyksikön tiedonsiirron vika
09	Ohjausyksikkö Ylijännite/alijännite
30	Mittariston viestintävirhe
31	MCU-vika
38	Lämpötila-anturin vika
40	Virta-takaisinkytkentäpiirin vika
41	Käyttöjännitevirhe
42	Virran poikkeama
43	Moottorin vaihekatkosvirhe



HOITO JA HUOLTO

HOITO JA HUOLTO

Sähköpyörän käyttöiän maksimoimiseksi ja hyvän toimivuuden säilyttämiseksi on erittäin tärkeää, että huolehdit tuotteesta oikein. Pyörä kestää sateen, mutta se tulisi mahdollisuuksien mukaan säilyttää kuivassa ja katoksen alla. Jos altistat pyörän kosteudelle pitkiä aikoja, on vaarana, että kosteus tunkeutuu hitaasti sisään ja vahingoittaa pyörän elektroniikkaa. Myös pyörän ”tavalliset” osat, kuten vaihde- ja jarrujärjestelmä, ketju, ruuvit, mutterit jne., pysyvät parhaiten kunnossa, kun ne pidetään kuivina. Muuten osien pinnalle voi muodostua ruostetta, ja joudut vaihtamaan vaijerit ja suojukset ennenaikaisesti.

HUOM: Pyörän huollon suorittaminen oikein on erittäin tärkeää, jotta pyöräsi käyttöikä olisi mahdollisimman pitkä ja pyörä toimisi oikein. Käännä aina ammattilaisen puoleen, jos et ole varma huollon suorittamisesta.

VOITELU JA PUHDISTUS

- Ota tavaksi puhdistaa ja voidella pyörän ketju ja vaijerit säännöllisin väliajoin. Puhdista ketju pölystä ja hiekasta kevyesti virtaavalla öljyllä tai ketjupuhdistusnesteellä. Vältä rasvanpoistoaineiden käyttöä, sillä ne voivat vahingoittaa kuulalaakereita, jos ne pääsevät väärään paikkaan. Kun ketju on puhdas, se on voideltava polkupyöräöljyllä. On erittäin tärkeää pitää ketju puhtaana ja voideltuna, jotta se ei kulu ennenaikaisesti. Ole erityisen huolellinen tämän huollon suhteen, jos käytät polkupyörää talvella.
- Vaijerit ja vaijerisuojaus tulisi voidella polkupyöräöljyllä kosteuden torjumiseksi. Tiputa öljyä vaijerisuojaus kumpaankin päähän niin, että se valuu hieman sisään. Voit myös vetää jarru- tai vaihdevipua muutaman kerran, jotta öljy tunkeutuu hieman syvemmälle.
- Pienet metalliosat, kuten ruuvinkannat, voivat usein altistua veden kertymiselle pyörässäsi. Kun metalliruuvit altistuvat pitkäaikaiselle kosteudelle, se aiheuttaa usein rumaa pintaruostetta. Pintaruosteella ei ole suoraa toiminnallista haittaa, mutta se voi olla varsin ärsyttävää pyörässä. Jos haluat estää pintaruostetta, suosittelemme ruuvinkantojen, muttereiden ja aluslevyjen voitelua esimerkiksi teflonsuihkeella. Se hylkii vettä ja estää pintaruosteen muodostumista.
- Pese pyöräsi mieluusti usein, mutta vältä suihkuttamista vettä suoraan pyörään ja älä koskaan käytä voimakkaita puhdistusaineita. Ne voivat tunkeutua pyörän elektroniikkaan ja vaihteistoon ja vahingoittaa niitä. Käytä sen sijaan kosteaa liinaa liian pyyhkimiseen ja pyörille tarkoitettua mietoja puhdistusainetta. Pyörän rungon voi vahata tavallisella autovahalla.

EU-VAATIMUSTENMUKAISUUSVAKUUTUS



Vakuutuksen kohde Tuotenimi:

Evobike Longtail 2026 Tuotenumero:

60003106, 60003107

Kuvaus: Sähköpyörä, jossa on polkemisavustus jopa 25 km/h ja suurin jatkuva nimellisteho 250 W. Tuote on varustettu irrotettavalla litiumioniakulla.

Valmistaja: Nordbutiker AB, Västra Stockholmsvägen 15, 76231, Rimbo, Ruotsi

Vakuutus

Me (Nordbutiker AB) vakuutamme omalla vastuullamme, että yllä mainittu tuote täyttää seuraavien unionin yhdenmukaistamislainsäädännön sovellettavat vaatimukset:

- Konedirektiivi 2006/42/EY
- EMC-direktiivi 2014/30/EU
- RoHS-direktiivi 2011/65/EU
- Asetus (EU) 2023/1542 akuista ja käytetyistä akuista (koskee tuotteessa olevaa litiumioniakkua)

Sovellettavat yhdenmukaistetut standardit

- EN 15194:2017 – Polkupyörät – Sähköavusteiset polkupyörät – EPAC-polkupyörät
- EN 61000-6-1:2007 ja EN 61000-6-3:2007+A1:2011 – Sähkömagneettinen yhteensopivuus (EMC)
- EN 50604-1:2016 – Kevyiden sähköajoneuvojen litiumakkujen (akkuun liittyen)

Lisätietoja

Tuotteessa oleva litiumioniakku täyttää asetuksen (EU) 2023/1542 vaatimukset, mukaan lukien turvallisuutta, merkintöjä ja teknistä dokumentaatiota koskevat vaatimukset. Asiaankuuluvat testausraportit ja vaatimustenmukaisuusarviointit sisältyvät tekniseen dokumentaatioon.

Teknisen dokumentaation laatimiseen valtuutettu henkilö: Jonas

Selenius

Nordbutiker AB

Västra Stockholmsvägen 15

762 31 Rimbo, Ruotsi

Yritysnumero: 556908-938!

Jonas Selenius – Tuoteryhmäpäällikkö

Allekirjoitettu Nordbutiker AB:n puolesta ja lukuun – Rimbo 28.4.2026